

บทที่ 2

การศึกษาทิศทางการพัฒนาเมืองและสภาพเศรษฐกิจสังคม

การศึกษาทิศทางการพัฒนาเมืองและสภาพเศรษฐกิจสังคมในโครงการนี้ มีพื้นที่ศึกษาครอบคลุม กรุงเทพมหานครและปริมณฑล ได้แก่ จังหวัดสมุทรปราการ จังหวัดนนทบุรี จังหวัดปทุมธานี จังหวัดนครปฐม และจังหวัดสมุทรสาคร โดยแบ่งขอบเขตการศึกษาออกเป็น 2 ส่วน คือ การศึกษาและกำหนดทิศทางการพัฒนาเมืองและการศึกษาและการคาดการณ์แนวโน้มการเปลี่ยนแปลงสภาพเศรษฐกิจสังคม ซึ่งมีผลการศึกษาดังนี้

2.1 การศึกษาและกำหนดทิศทางการพัฒนาเมือง

การศึกษาและกำหนดทิศทางการพัฒนาเมืองในโครงการศึกษาเพื่อปรับแผนแม่บทระบบขนส่งมวลชนทางรางในเขตกรุงเทพมหานครและปริมณฑล ได้ทำการศึกษาและทบทวน แผนงาน โครงการที่มีผลต่อการกำหนดรูปแบบ ทิศทางการพัฒนากรุงเทพมหานครและปริมณฑลในอนาคต ซึ่งประกอบด้วย

- 2.1.1 วิสัยทัศน์การพัฒนากกรุงเทพมหานคร 12 ปี (ปี 2552-2563)
- 2.1.2 พังเมืองรวมกรุงเทพมหานคร (ปี 2549)
- 2.1.3 พังเมืองรวมจังหวัดที่เกี่ยวข้อง ได้แก่ พังเมืองรวมกรุงเทพมหานคร พังเมืองรวมจังหวัดนนทบุรี พังเมืองรวมจังหวัดสมุทรปราการ และพังเมืองรวมชุมชนล้าลูกกา-บึงยี่โถ จังหวัดปทุมธานี
- 2.1.4 โครงการวางและจัดทำผังภาคกรุงเทพมหานครและปริมณฑล (ปี 2550)
- 2.1.5 โครงการศึกษาแผนสนธิการพัฒนาการจราจรและขนส่งและพัฒนาเมือง: ภาคมหานคร (ปี 2548)

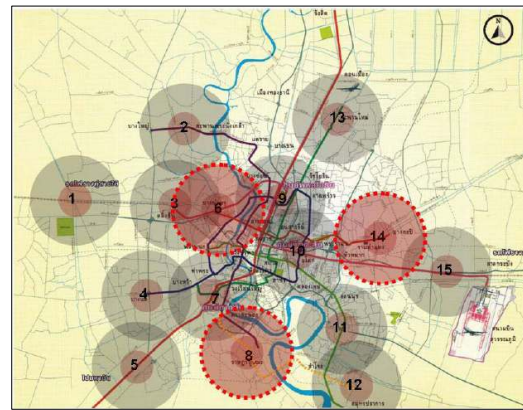
โดยผลจากการศึกษา ทบทวนแผนงานและโครงการดังกล่าว ที่ปรึกษาจะทำการสรุปรูปแบบทิศทางการพัฒนาเมืองที่เหมาะสมเพื่อนำไปประกอบวางแผนโครงข่ายคมนาคมขนส่ง หรือการคาดการณ์สภาพเศรษฐกิจสังคมต่อไป ดังมีผลการศึกษาต่อไปนี้

2.1.1 แนวคิดการพัฒนากทม.และปริมณฑล

จากการศึกษา ทบทวนแผนพัฒนาต่างๆ ประกอบด้วย วิสัยทัศน์การพัฒนากทม. 12 ปี, โครงการวางและจัดทำผังภาคกรุงเทพมหานครและปริมณฑล และโครงการศึกษาแผนสนธิการพัฒนา ระบบการจราจรและขนส่งและพัฒนาเมือง ภาคมหานคร สามารถสรุปทิศทางพัฒนาเมืองกรุงเทพมหานครและปริมณฑลได้ว่าต้องการให้เกิดการบูรณาการร่วมกันระหว่างการใช้ประโยชน์ที่ดินและระบบคมนาคมขนส่งเพื่อให้เกิดการพัฒนาไปในทิศทางเดียวกัน โดยการกำหนดพื้นที่พัฒนาเมืองให้อยู่ภายในแนวถนนวงแหวนรอบนอก เน้นการใช้พื้นที่แบบเข้มข้นเต็มประสิทธิภาพ หรือการพัฒนาเมืองให้มีความกระชับ (Compact City) สร้างความสมดุลระหว่างที่พักอาศัยและแหล่งงาน (Jobs and Housing Balance) และกำหนดให้มีการพัฒนาศูนย์กลางรองลำดับค้ำยต่างๆ เพื่อลดความแออัดของพื้นที่ศูนย์กลางเมืองไปสู่พื้นที่ชานเมือง (Decentralization) โดยให้พื้นที่ที่มีการเข้าถึงที่ดีเป็นย่านพาณิชย์กรรมและพื้นที่โดยรอบเป็นที่พักอาศัยและมีระบบขนส่งสาธารณะบนรางเป็นระบบการเดินทางหลักที่เชื่อมโยงระหว่างพื้นที่ศูนย์กลางรองกับพื้นที่ศูนย์กลางเมือง (CBD) ซึ่งจะช่วยให้ลดการเดินทางเข้าสู่ศูนย์กลางเมืองอันเป็นสาเหตุที่ก่อให้เกิดปัญหาการจราจรคับคั่งในอัตราสูง ลดการใช้น้ำมัน ลดการเดินทางโดยรถยนต์ส่วนบุคคลเนื่องจากมีระบบขนส่งมวลชนระบบรางเข้ามาสนับสนุนการเดินทางระหว่างพื้นที่ ซึ่งจะก่อให้เกิดประโยชน์ต่อภาพรวมทั้งในระดับท้องถิ่นและประเทศ



ที่มา : โครงการวางและจัดทำผังภาคกรุงเทพมหานครและปริมณฑล, กรมโยธาธิการและผังเมือง กระทรวงมหาดไทย



ที่มา : โครงการศึกษาแผนสนธิการพัฒนา ระบบการจราจรและขนส่ง และพัฒนาเมือง: ภาคมหานคร, ส.น.ช.

รูปที่ 2.1-1 ผังแนวคิดการพัฒนากทม.และปริมณฑลจากโครงการต่างๆ

2.1.2 ผังเมืองรวมกรุงเทพมหานคร ปี 2549

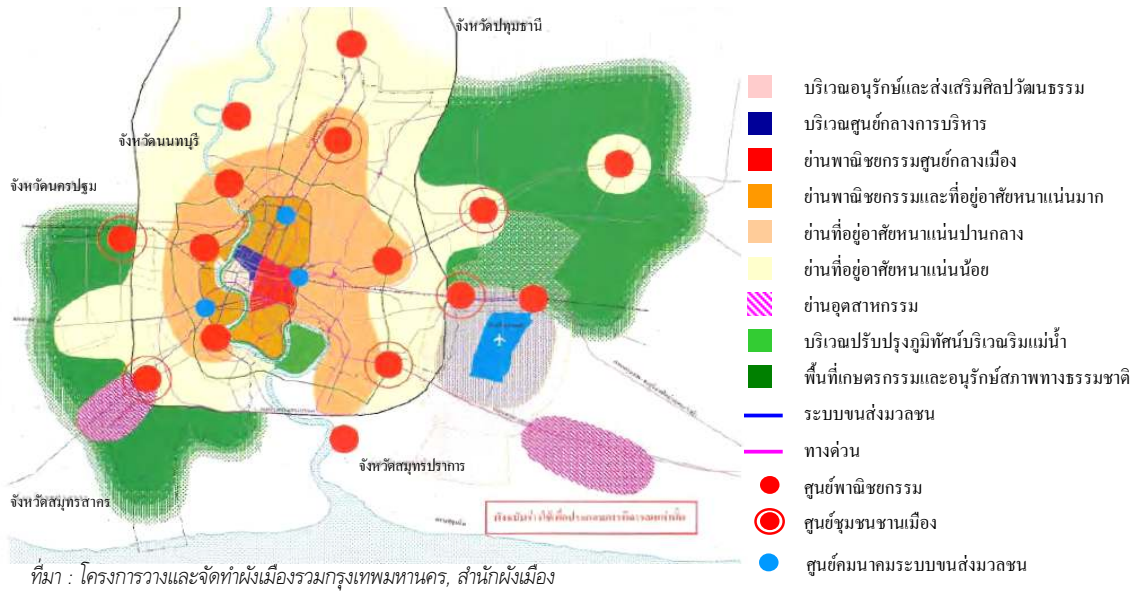
ผังเมืองรวมกรุงเทพมหานครกำหนดกรอบการพัฒนาให้กรุงเทพมหานครเป็นเมืองระบบหลายศูนย์กลาง (Polycentric) โดยให้มีศูนย์กลางธุรกิจ (CBD) อยู่ในบริเวณใจกลางเมือง และให้มีศูนย์กลางหลายศูนย์กลางอยู่บริเวณชานเมืองเพื่อลดความหนาแน่นของประชากรในเขตเมืองชั้นใน

โดยตามผังเมืองรวมกรุงเทพมหานคร ปี 2549-2553 ได้กำหนดพื้นที่อนุรักษ์ในบริเวณกรุงรัตนโกสินทร์และพื้นที่ต่อเนื่อง (สีชมพู) และกำหนดพื้นที่พัฒนาเมือง (Built-Up Area) ให้อยู่ภายในแนวถนนวงแหวนรอบนอกโดยกำหนดให้พื้นที่ภายในแนววงแหวนรัชดาภิเษกเป็นย่านพาณิชย์กรรม (สีแดง) และที่อยู่อาศัยหนาแน่นมาก (สีน้ำตาล) และส่วนพื้นที่ระหว่างวงแหวนรัชดาภิเษกและวงแหวนกาญจนาภิเษกเป็นย่านที่อยู่อาศัยหนาแน่นปานกลางและหนาแน่นน้อย (สีส้มและสีเหลือง) ซึ่งในบริเวณดังกล่าวจะอยู่ในรัศมีการให้บริการของโครงข่ายการขนส่งมวลชนระบบรางที่ในอนาคตจะเป็นระบบขนส่งที่สำคัญของกรุงเทพมหานครและพื้นที่โดยรอบทั้งการขนส่งคนและสิ่งของ

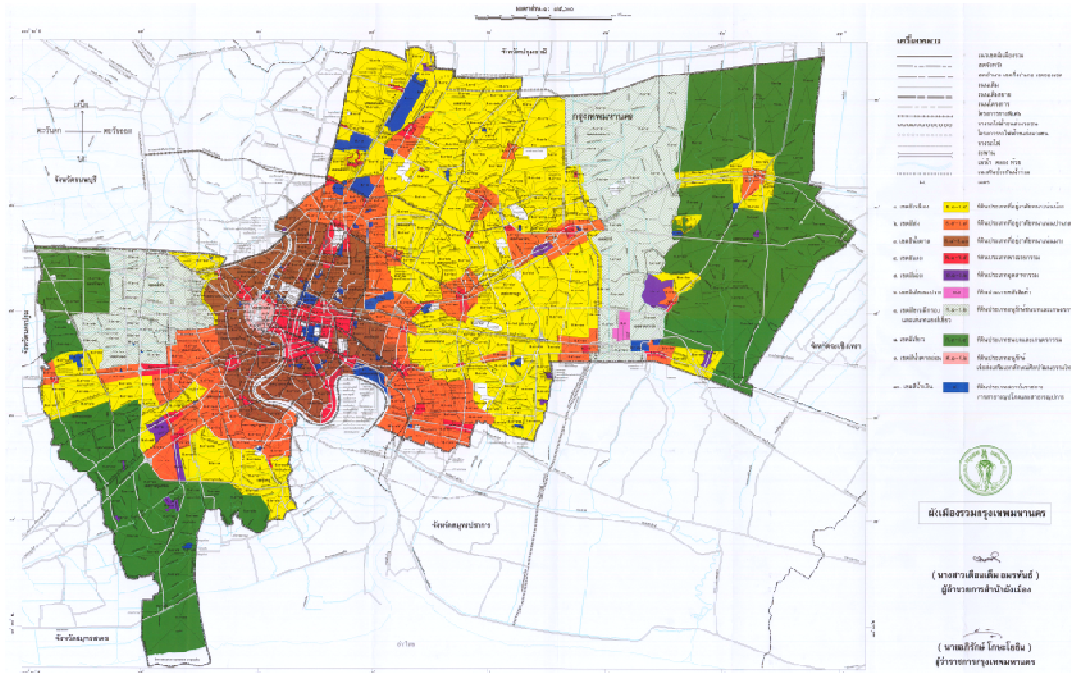
นอกจากนี้ยังจำกัดการพัฒนาในพื้นที่นอกแนวถนนวงแหวนรอบนอก เนื่องจากเป็นบริเวณที่ยังไม่มีความพร้อมด้านการให้บริการพื้นฐานและบางบริเวณเป็นพื้นที่เสี่ยงต่อการเกิดภาวะน้ำท่วมขัง รวมทั้งมีความหนาแน่นของประชากรค่อนข้างต่ำ ประกอบกับการมีพื้นที่ว่างที่ไม่ได้ใช้ประโยชน์ในปัจจุบัน จึงมีความเหมาะสมที่จะทำการพัฒนาพื้นที่เพื่อรองรับความต้องการด้านที่อยู่อาศัยทั้งในระดับความหนาแน่นปานกลางและหนาแน่นน้อย

ทั้งนี้ ตามผังโครงสร้างการพัฒนากกรุงเทพมหานคร ได้กำหนดตำแหน่ง “ศูนย์พาณิชย์กรรมรอง และ ศูนย์ชุมชนชานเมือง” กระจายตัวอยู่ในพื้นที่ระหว่างแนววงแหวนรัชดาภิเษกกับวงแหวนรอบนอก และบริเวณชานเมืองกรุงเทพมหานคร (ดังแสดงในรูปที่ 2.1-2) ซึ่งในแต่ละศูนย์จะส่งเสริมให้มีการลงทุนด้านการค้าและบริการ มีโรงเรียน สถานราชการและพื้นที่สันทนาการต่างๆ ซึ่งจะมีความสมบูรณ์และกระชับ (Compactness) ภายในตัวเอง เป็นการสร้างความสมดุลระหว่างที่พักอาศัยกับสถานที่ทำงานของประชากร หรือ Jobs and Housing Balance ช่วยลดปัญหาความแออัดของพื้นที่ศูนย์กลางเมืองเดิมและลดปัญหาการจราจรติดขัดได้

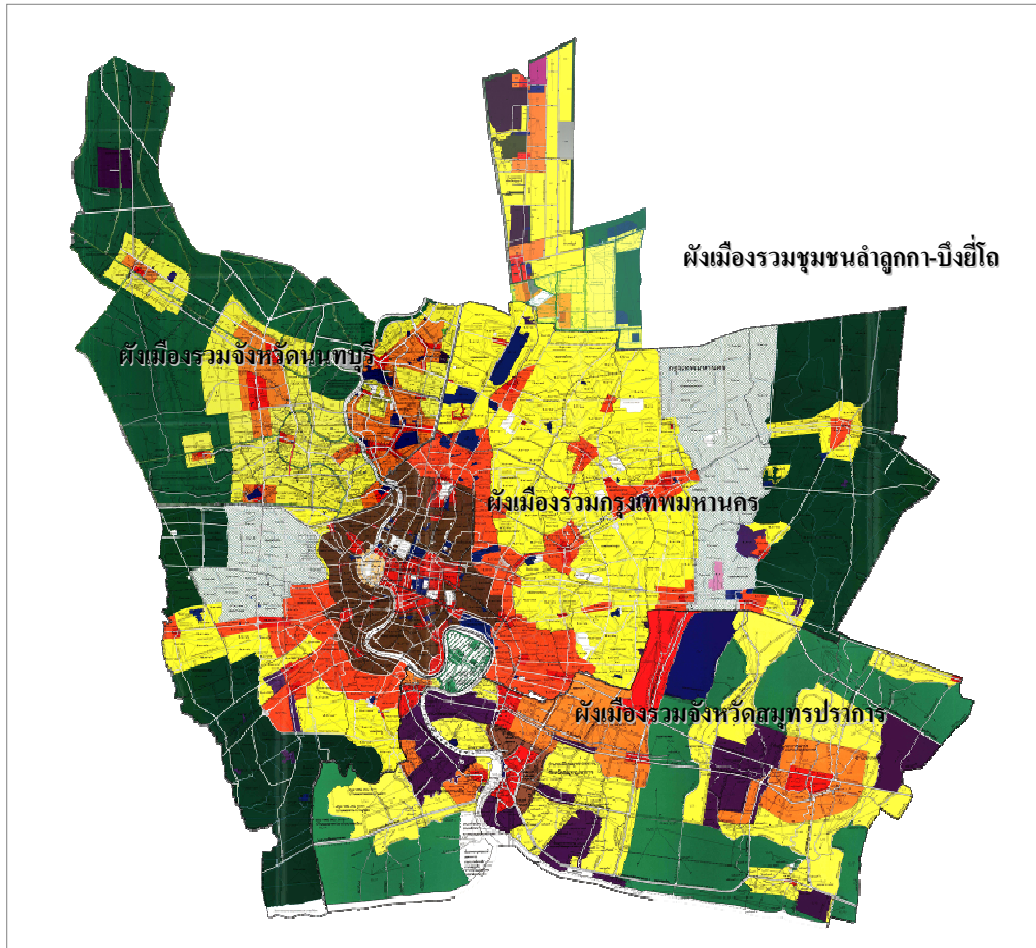
แต่การเชื่อมโยงแหล่งที่อยู่อาศัยชานเมืองเข้ามาในตัวเมืองจะไม่สามารถประสบผลสำเร็จได้ หากไม่มีโครงข่ายการสัญจรที่เป็นระบบ ดังนั้นผังเมืองรวมจึงมีการเตรียมขยายโครงข่ายระบบขนส่งมวลชนออกไปยังชุมชนชานเมืองรอบกรุงเทพ เพื่ออำนวยความสะดวกต่อการเดินทางของประชาชนและช่วยลดการใช้รถยนต์ส่วนบุคคลในการเดินทางเข้าออกในเขตกรุงเทพมหานคร โดยมีการวางแผนการใช้ระบบรถไฟฟ้าขนส่งมวลชน ระบบรถไฟฟ้า และโครงการรถไฟฟ้าวงแหวนชานเมืองกรุงเทพให้เป็นปัจจัยสนับสนุนการพัฒนาชุมชนชานเมือง ชุมชนเมืองใหม่และศูนย์ธุรกิจในอนาคตให้กระจายออกไปอย่างเป็นระบบเพื่อลดความแออัดภายในเมืองและเพื่อคุณภาพชีวิตที่ดีขึ้นของประชาชน



รูปที่ 2.1-2 ผังโครงสร้างการพัฒนากทม.และปริมณฑล



รูปที่ 2.1-3 ผังการใช้ประโยชน์ที่ดินกรุงเทพมหานคร พ.ศ. 2549



รูปที่ 2.1-5 ผังเมืองรวมกรุงเทพมหานครและพื้นที่ต่อเนื่อง

2.1.4 ทิศทางการพัฒนาเมืองกับระบบขนส่งมวลชนทางราง

จากการศึกษาและทบทวน แผนงาน โครงการที่เกี่ยวข้องกับทิศทางการพัฒนาเมืองของ กรุงเทพมหานครและพื้นที่ต่อเนื่องข้างต้น สามารถสรุปทิศทางการพัฒนาเมืองในอนาคตได้ว่า กรุงเทพมหานคร และพื้นที่ต่อเนื่องจะมีการพัฒนาแบบกระจายความเจริญ (Decentralization) ออกจากพื้นที่ศูนย์พาณิชยกรรม กลางเมือง (CBD) ไปสู่พื้นที่ต่อเนื่อง เพื่อลดความแออัดของการใช้ประโยชน์ที่ดินในบริเวณศูนย์พาณิชยกรรม กลางเมืองเดิม โดยกำหนดขอบเขตการพัฒนาดังนี้

- 1) กำหนดพื้นที่อนุรักษ์อยู่ในบริเวณกรุงรัตนโกสินทร์และพื้นที่ต่อเนื่อง
- 2) กำหนดพื้นที่ศูนย์พาณิชยกรรมกลางเมือง (CBD) ให้อยู่ในบริเวณถนนสีลม ถนนสาทร ถนนราชดำริ ถนนเพลินจิต ถนนสุขุมวิท และถนนอโศก ซึ่งเป็นพื้นที่เพื่อการประกอบกิจกรรมประเภทพาณิชยกรรมโดยเฉพาะ
- 3) กำหนดพื้นที่ภายในแนววงแหวนรัชดาภิเษก ยกเว้นบริเวณกรุงรัตนโกสินทร์และศูนย์กลางพาณิชยกรรมกลางเมืองเดิม เป็นย่านพาณิชยกรรมรอง และย่านที่อยู่อาศัยหนาแน่นมาก
- 4) กำหนดพื้นที่ภายในแนววงแหวนรัชดาภิเษกและวงแหวนกาญจนาภิเษกเป็นย่านที่อยู่อาศัยหนาแน่นปานกลางและหนาแน่นน้อย
- 5) กำหนดพื้นที่ที่ฉนวน (Buffer Zone) เพื่อป้องกันการขยายตัวของเมืองและอนุรักษ์พื้นที่สีเขียวให้กับเมือง ซึ่งจะอยู่ในบริเวณถัดจากแนววงแหวนรอบนอก

โดยพื้นที่ในข้อ 3) และ 4) เป็นพื้นที่รองรับการขยายตัวของศูนย์พาณิชยกรรมกลางเมืองเดิม (CBD) เพื่อป้องกันการขยายตัวของเมืองอย่างไร้ทิศทางซึ่งจะก่อให้เกิดปัญหาการขาดแคลนระบบสาธารณูปโภค-สาธารณูปการ ปัญหาที่ดินตาดบอด (Blind land) ตามมา จึงกำหนดตำแหน่งศูนย์พาณิชยกรรมรอง และศูนย์ชุมชนชานเมืองต่างๆ (Sub Centers) ให้กระจายอยู่ในบริเวณดังกล่าว

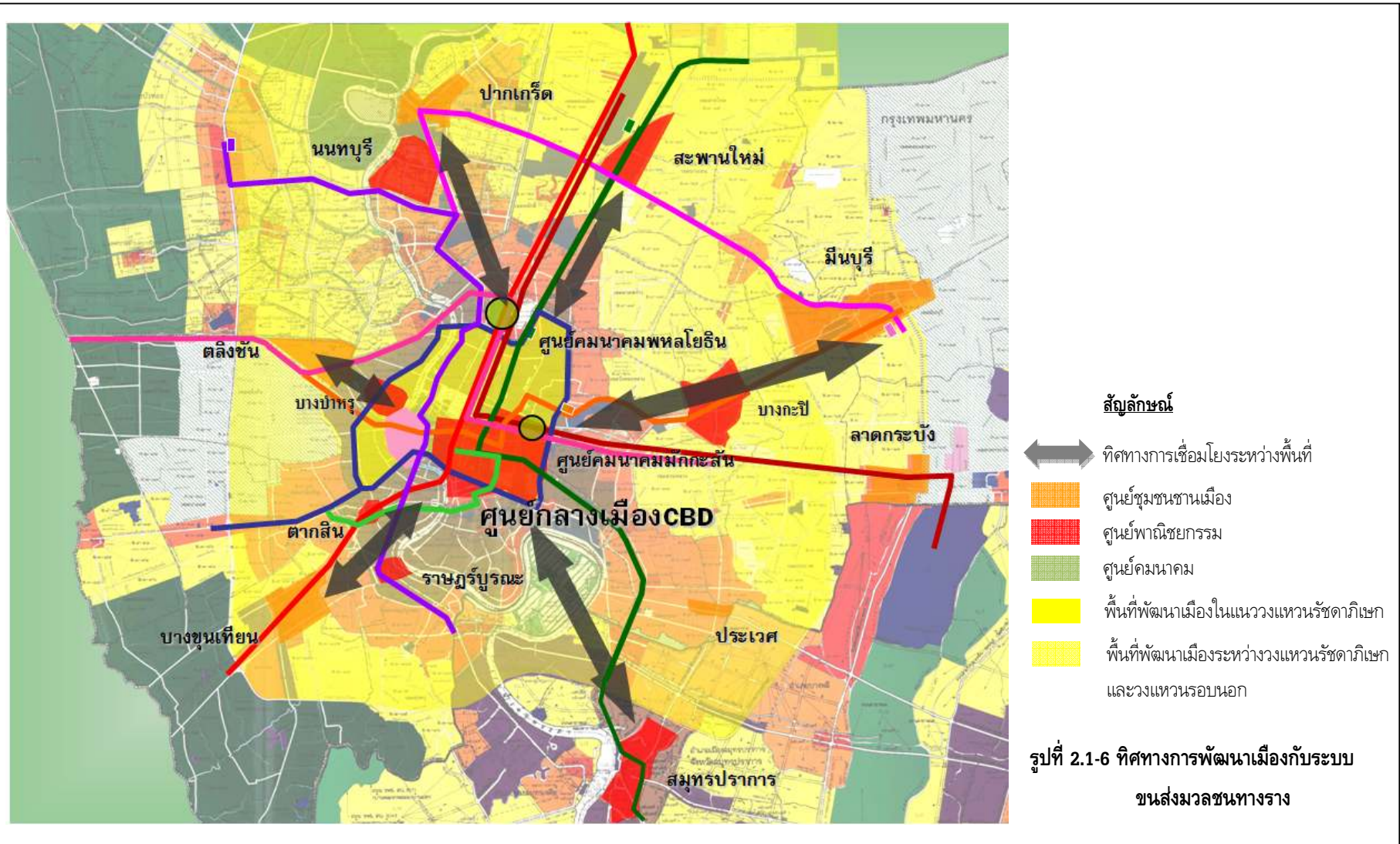
ทั้งนี้ ศูนย์พาณิชยกรรมรอง จะเป็นย่านพาณิชยกรรมที่มีรูปแบบของกิจกรรมเช่นเดียวกับศูนย์พาณิชยกรรมกลางเมือง แต่ได้กระจายตัวออกสู่บริเวณพื้นที่โดยรอบเนื่องจากปัญหาความแออัด ซึ่งส่วนใหญ่จะเป็นพื้นที่ชุมชนเดิม มีระบบโครงข่ายทั้งระบบรางและระบบล้อรางเชื่อมโยงภายในพื้นที่และพื้นที่ศูนย์กลางเมือง (CBD) ในโครงการนี้ได้กำหนดตำแหน่งศูนย์พาณิชยกรรมรองในกรุงเทพมหานครทั้งหมด 7 แห่ง ได้แก่ บริเวณศูนย์คมนาคมพหลโยธิน ศูนย์คมนาคมมักกะสัน ตากสิน บางบำหรุ ราษฎร์บูรณะ บางกะปิ สะพานใหม่ รวมทั้งในจังหวัดต่อเนื่องกับกรุงเทพมหานคร 2 แห่ง ได้แก่ ตัวเมืองจังหวัดนนทบุรี และจังหวัดสมุทรปราการ

ด้านศูนย์ชุมชนชานเมือง จะเป็นพื้นที่ที่มีความเหมาะสมในการพักอาศัย มีแหล่งงาน มีสิ่งอำนวยความสะดวกต่างๆ มีระบบโครงข่ายคมนาคมขนส่งที่สนับสนุนการเดินทางภายในพื้นที่ และเชื่อมโยงพื้นที่ศูนย์พาณิชยกรรมกลางเมืองเดิมเพื่อสร้างความสมดุลระหว่างแหล่งงานกับที่พักอาศัย (Jobs and Housing Balance) ลดการเดินทางโดยรถยนต์ส่วนบุคคลและส่งเสริมการเดินทางด้วยระบบขนส่งมวลชนระบบราง ซึ่งส่วนใหญ่จะเป็นพื้นที่ชุมชนเดิมที่ยังคงมีพื้นที่โล่งว่างสำหรับรองรับการขยายตัวของเมือง ในโครงการนี้ได้กำหนดตำแหน่งศูนย์ชุมชนชานเมือง ในกรุงเทพมหานครทั้งหมด 7 แห่ง ได้แก่ บริเวณมีนบุรี ประเวศ หนองจอก ลาดกระบัง สุวรรณภูมิ บางขุนเทียน ตลิ่งชัน รวมทั้งในจังหวัดนนทบุรี 1 แห่ง ได้แก่ บริเวณปากเกร็ด

จากแนวทางการพัฒนาเมืองข้างต้น สอดคล้องกับพฤติกรรมการเดินทางที่เปลี่ยนแปลงไปกล่าวคือ ประชาชนกลุ่มหนึ่งย้ายไปตั้งถิ่นฐานชานเมืองมากขึ้น ทำให้เกิดการเดินทางระหว่างชานเมืองกับกรุงเทพฯ ขึ้นในเพิ่มขึ้นโดยเฉพาะพื้นที่ด้านตะวันออกเฉียงเหนือและฝั่งตะวันตกของกรุงเทพฯ ขณะที่ประชาชนอีกส่วนหนึ่งย้ายมา

อยู่ในเขตใจกลางเมืองใกล้ที่ทำงาน ทำให้เกิดการเดินทางภายในพื้นที่กลุ่มเดียวกันเพิ่มขึ้น (รายละเอียดแสดงใน
บทที่ 6) การวางโครงข่ายระบบขนส่งมวลชนหลักจึงต้องสอดคล้องกับทิศทางการพัฒนาเมืองในอนาคต
โดยโครงข่ายส่วนมากจะผ่านพื้นที่ชั้นในหรือพื้นที่ศูนย์พาณิชยกรรมและขยายแนวเส้นทางเชื่อมต่อไปยังพื้นที่อยู่
อาศัยชานเมืองโดยผ่านศูนย์พาณิชยกรรมรองและปลายทางจะสิ้นสุดที่ศูนย์ชุมชนชานเมือง สำหรับพื้นที่ชานเมืองที่
ถูกกำหนดให้เป็นพื้นที่อยู่อาศัยความหนาแน่นน้อยจะจัดให้มีศูนย์อำนวยความสะดวกในการเชื่อมต่อการเดินทาง
และระบบขนส่งมวลชนเสริม (Feeder) เข้าไปให้บริการเพื่อนำมาส่งให้ระบบหลักต่อไป

นอกจากการกำหนดตำแหน่งศูนย์พาณิชยกรรมเดิม (CBD) ศูนย์พาณิชยกรรมรอง และศูนย์ชุมชน
ชานเมืองต่างๆ ในกรุงเทพมหานครและพื้นที่ต่อเนื่องแล้ว เพื่อให้เกิดการพัฒนาการใช้ประโยชน์ที่ดินในบริเวณ
ดังกล่าวอย่างมีประสิทธิภาพและป้องกันปัญหาการเติบโตของเมืองอย่างไร้ทิศทาง ที่ปรึกษาเห็นควรนำมาตรการ
ทางผังเมือง ได้แก่ การวางและจัดทำผังเมืองเฉพาะ การจัดรูปที่ดิน มาใช้กับพื้นที่บริเวณแนวเส้นทาง ในบริเวณ
โดยรอบศูนย์พาณิชยกรรมรองและศูนย์ชุมชนชานเมือง รวมทั้งการปรับปรุงฟื้นฟู หรือการบูรณะ หรือการพัฒนา
ศูนย์พาณิชยกรรมเดิม (CBD) เข้ามาควบคุมและส่งเสริมการพัฒนาพื้นที่เพื่อให้เกิดประโยชน์สูงสุด





2.2 การศึกษาและคาดการณ์แนวโน้มการเปลี่ยนแปลงสภาพเศรษฐกิจสังคม

ในการวิเคราะห์หาปริมาณการจราจรและปริมาณผู้โดยสารที่จะใช้ในโครงการศึกษาเพื่อปรับแผนแม่บทระบบขนส่งมวลชนทางรางในเขตกรุงเทพมหานครและปริมณฑล ปัจจัยทางด้านเศรษฐกิจและสังคมเป็นข้อมูลพื้นฐานที่มีความสำคัญในการศึกษา ทั้งนี้เนื่องจากการเดินทางที่เกิดขึ้นเป็นความต้องการเดินทางเพื่อนำพาไปสู่การประกอบกิจกรรมต่างๆ ระหว่างพื้นที่ ดังนั้นในการศึกษาถึงปริมาณความต้องการการเดินทางนั้นจะต้องพิจารณาถึงลักษณะทางเศรษฐกิจและสังคมต่างๆ ของพื้นที่ เช่น จำนวนประชากร สภาพเศรษฐกิจและสังคม ตลอดจนลักษณะโครงการที่เกี่ยวข้องบริเวณพื้นที่ศึกษาของโครงการ

ในการพยากรณ์ปริมาณความต้องการเดินทางในอนาคตจะทำการศึกษาข้อมูลด้านเศรษฐกิจและสังคมที่สำคัญในปีปัจจุบัน (พ.ศ.2551) เพื่อใช้เป็นข้อมูลพื้นฐาน และจะทำการคาดการณ์ข้อมูลด้านเศรษฐกิจและสังคมในปีก่อนาคต พ.ศ.2554 2559 2564 2569 และ 2574 เพื่อใช้ในการประมาณการเดินทางที่จะเกิดขึ้นระหว่างพื้นที่ต่างๆ ต่อไป ปัจจัยพื้นฐานทางด้านเศรษฐกิจและสังคมที่ก่อให้เกิดการเดินทาง ประกอบด้วยปัจจัยต่างๆ ดังนี้

- 2.2.1 สภาพเศรษฐกิจ
- 2.2.2 รายได้เฉลี่ย
- 2.2.3 ประชากรและนักเรียน
- 2.2.4 ครัวเรือน
- 2.2.5 การจ้างงาน

2.2.1 สภาพเศรษฐกิจ

เมื่อพิจารณาจากแนวโน้มการขยายตัวทางเศรษฐกิจในระยะยาว หรือช่วง 20 ปีที่ผ่านมา จากมูลค่าผลิตภัณฑ์มวลรวมประเทศ ปี พ.ศ.2530-2550 ประเทศไทยมีอัตราการขยายตัวทางเศรษฐกิจเฉลี่ยร้อยละ 5.79 ต่อปี ซึ่งประเทศไทยมีอัตราการขยายตัวทางเศรษฐกิจต่ำที่สุดในปี 2540 (-10.51%) และเริ่มมีแนวโน้มขยายตัวเพิ่มขึ้นหลังจากปี 2541 และผันผวนไปตามปัจจัยภายในและภายนอกประเทศ เช่น ปัญหาทางการเมือง ความไม่สงบในสามจังหวัดชายแดนภาคใต้ อัตราเงินเฟ้อ ราคาน้ำมัน การชะลอตัวของเศรษฐกิจโลกซึ่งส่งผลกระทบต่อภาคการส่งออกของประเทศไทย เป็นต้น ซึ่งล้วนแล้วแต่มีผลต่อสภาพเศรษฐกิจของประเทศทั้งสิ้น

การคาดการณ์สภาพเศรษฐกิจไทย

เนื่องจากความผันผวนของสภาพเศรษฐกิจซึ่งมีความอ่อนไหวต่อสภาพการณ์ต่างๆ ได้ง่าย ที่ปรึกษาจึงทำการวิเคราะห์และคาดการณ์ข้อมูลทุกปีในช่วง 3 ปีแรก คือ ปี 2551 2552 2553 และหลังจากปี 2554 เป็นต้นไปที่ปรึกษาจะแบ่งช่วงของการวิเคราะห์ออกเป็นช่วงละ 5 ปี คือ 2554 2559 2564 2569 และ 2574 ดังมีรายละเอียดต่อไปนี้



1) สมมติฐานในการวิเคราะห์สภาพเศรษฐกิจปี 2551 และ 2552

สำนักงานเศรษฐกิจการคลัง คาดการณ์สภาพเศรษฐกิจไทยในปี 2552 โดยมีสมมติฐานหลักจากปัจจัยทั้งภายในและภายนอกประเทศ ประกอบด้วย อัตราการขยายตัวเฉลี่ย 14 ประเทศคู่ค้าหลัก ราคาน้ำมันดิบดูไบ อัตราแลกเปลี่ยนเงินตรา (บาทต่อดอลลาร์สหรัฐ) อัตราดอกเบี้ย และรายจ่ายภาคสาธารณะตามปีงบประมาณ รวมทั้งเหตุการณ์สำคัญที่ส่งผลต่อการขยายตัวทางเศรษฐกิจ คือ

- **วิกฤตการณ์เศรษฐกิจโลกชะลอตัว** (ผลกระทบจากวิกฤตการณ์ Sub Prime ในประเทศสหรัฐอเมริกา) ก่อให้เกิดผลกระทบ ดังนี้
 - ผลกระทบต่อการส่งออกไปตลาดสหรัฐอเมริกา ซึ่งเป็นตลาดส่งออกใหญ่ของไทย มีสัดส่วนสูงถึงร้อยละ 60 ของการส่งออกทั้งหมด และอาจส่งผลกระทบต่อตลาดส่งออกสินค้าไปประเทศจีนด้วย เนื่องจากประเทศจีนรับสินค้าจากไทยไปผลิตและส่งออกไปยังสหรัฐอเมริกา
 - ผลกระทบต่อตลาดทุน เนื่องจากนักลงทุนต่างชาติขาดสภาพคล่องและต้องการลดความเสี่ยงในการลงทุน
- **วิกฤตการณ์การเมืองไทย ก่อให้เกิดผลกระทบ ดังนี้**
 - ด้านการท่องเที่ยว ผลจากการปิดสนามบินสุวรรณภูมิโดยกลุ่มพันธมิตรเพื่อประชาธิปไตย ช่วงเดือนพฤศจิกายน-ธันวาคม 2551 ทำให้จำนวนนักท่องเที่ยวลดลง ธุรกิจโรงแรม ภัตตาคาร และธุรกิจต่อเนื่องต่างๆซบเซาลง ซึ่งจะส่งผลในระยะเวลาสั้นๆ (Short Term)
 - ด้านการลงทุน ส่งผลทำให้นักลงทุนขาดความมั่นใจ ชะลอการลงทุนในประเทศไทย

2) แนวโน้มการขยายตัวทางเศรษฐกิจปี 2551 และ 2552

จากสมมติฐานดังกล่าวสำนักงานเศรษฐกิจการคลังคาดการณ์ว่า เศรษฐกิจไทยในปี 2551 จะขยายตัวชะลอลงจากปีก่อนที่ขยายตัวร้อยละ 4.7 ต่อปี มาอยู่ที่ ร้อยละ 3.0 ต่อปี เนื่องจากการใช้จ่ายภายในประเทศหดตัว การส่งออกสินค้าและบริการมีแนวโน้มขยายตัวลดลงกว่าที่คาดการณ์ไว้เดิมมากตามการชะลอตัวของเศรษฐกิจโลกและการปิดสนามบิน ซึ่งส่งผลกระทบต่อ การขนส่งสินค้าและนักท่องเที่ยวในช่วงท้ายปี 2551

ส่วนเศรษฐกิจไทยในปี 2552 คาดว่าจะขยายตัวที่ ร้อยละ 0.0-2.0 ต่อปี เนื่องจากการใช้จ่ายภาคเอกชนยังไม่มีแนวโน้มฟื้นตัวขึ้นอย่างชัดเจน โดยการบริโภคภาคเอกชนในปี 2552 คาดว่าจะขยายตัวชะลอลงจากปี 2551 มาอยู่ที่ร้อยละ 2.2 ต่อปี เนื่องจากรายได้ของภาคครัวเรือนมีแนวโน้มลดลง อย่างไรก็ตามปัจจัยที่สำคัญที่ไม่ทำให้การบริโภคภาคบริการชะลอตัวลงไปมาก คือ อัตราเงินเฟ้อทั่วไปจะลดลงมากตามราคาน้ำมันและราคาโภคภัณฑ์ต่างๆในตลาดโลก ในด้านการลงทุนภาคเอกชนในปี 2552 คาดว่าจะขยายตัวลดลงจากปี 2551 มาอยู่ที่ร้อยละ 3.0 ต่อปี เนื่องจากนักลงทุนยังชะลอการตัดสินใจลงทุนเพื่อรอดูสถานการณ์เศรษฐกิจโลกและทิศทางเศรษฐกิจไทย นอกจากนี้ปริมาณการส่งออกสินค้าและบริการในปี 2552 คาดว่าจะขยายตัวลดลงจากปี 2551 มาอยู่ที่ร้อยละ 0.6 ต่อปี เนื่องจาก

เศรษฐกิจโลกมีแนวโน้มชะลอตัวเร็วและรุนแรง สำหรับปริมาณการนำเข้าสินค้าและบริการคาดว่าจะชะลอลงจากปี 2551 มาอยู่ที่ร้อยละ 1.2 ต่อปี ตามการชะลอตัวของเศรษฐกิจในภาพรวม (อ้างอิงรายงานประมาณการเศรษฐกิจไทย ปี 2551 และ 2552 จากสำนักงานเศรษฐกิจการคลัง)

3) นโยบายและแผนกระตุ้นเศรษฐกิจของภาครัฐ ในปี 2552

จากการคาดการณ์การขยายตัวทางเศรษฐกิจในปี 2552 จากสำนักงานเศรษฐกิจการคลัง ซึ่งคาดการณ์ว่าจะอยู่ที่ร้อยละ 0.0-2.0 ต่อปี ส่งผลให้ภาครัฐพยายามผลักดันนโยบาย หรือ แผนกระตุ้นเศรษฐกิจ เพื่อให้เศรษฐกิจไทยในปี 2552 ขยายตัวให้อยู่ในระดับสูง คือ ร้อยละ 2.0 ต่อปี ด้วยการกำหนดนโยบาย หรือ แผนต่างๆ ได้แก่

- การเร่งเบิกจ่ายงบประมาณของภาครัฐซึ่งจะเป็นปัจจัยสำคัญที่ช่วยสนับสนุนให้อุปสงค์ภายในประเทศไม่ชะลอตัวลงอย่างรุนแรงมาก เพื่อเร่งให้เกิดกิจกรรมและการเบิกจ่ายเข้าสู่ระบบเศรษฐกิจโดยเฉพาะในกลุ่มงบประมาณที่ลงสู่ประชาชนและการเสริมสร้างศักยภาพของหมู่บ้านและชุมชนเพื่อช่วยสนับสนุนการใช้จ่ายครัวเรือน และกระตุ้นเศรษฐกิจฐานราก ซึ่งอยู่ในรูปของการจัดสรรงบประมาณกลางปีงบประมาณ 2552 วงเงิน 1 แสนล้านบาท เพื่อให้เกิดการใช้จ่ายและการขยายตัวด้านการลงทุน

- การเร่งการใช้จ่ายของภาครัฐให้เป็นรูปธรรมโดยเฉพาะในโครงการลงทุนขนาดใหญ่ (Mega Projects) ทั้ง 7 สาขา ซึ่งกระทรวงการคลังคาดว่าจะใช้งบประมาณในการลงทุนในปี 2552-2555 ประมาณ 1.9 ล้านล้านบาท

- มาตรการสนับสนุนทางเศรษฐกิจต่างๆ เช่น การปรับลดอัตราดอกเบี้ย การเสริมสภาพคล่องผ่านการให้สินเชื่อแก่ภาคธุรกิจ มาตรการลดหย่อนภาษีเพื่อกระตุ้นการลงทุนและเพิ่มขีดความสามารถในการแข่งขัน มาตรการให้ความช่วยเหลือทางการเงินแก่ผู้ประกอบการขนาดกลางและขนาดย่อมเพื่อเพิ่มประสิทธิภาพการผลิตและกระตุ้นเศรษฐกิจฐานราก เป็นต้น

ทั้งนี้ นโยบายและแผนกระตุ้นเศรษฐกิจดังกล่าวจะเป็นปัจจัยสำคัญที่จะช่วยผลักดันให้เศรษฐกิจไทยมีโอกาสขยายตัวได้ ร้อยละ 2.0 ต่อปี

4) แนวโน้มการขยายตัวของเศรษฐกิจไทยหลังจากปี 2552

การคาดการณ์สภาพเศรษฐกิจต่อเนื่องจากปี 2552 ที่ปรึกษาจะแบ่งช่วงการวิเคราะห์ออกเป็น 2 ช่วง คือ ช่วงปี 2553-2554 และช่วงหลังจากปี 2554 เป็นต้นไป

- **ช่วงปี 2553-2554** เป็นช่วงระยะเวลาที่ปรึกษาคาดการณ์ว่า สภาพเศรษฐกิจยังคงจะได้รับผลกระทบจากภาวะเศรษฐกิจโลกชะลอตัวอยู่ จึงทำให้อัตราการขยายตัวเพิ่มขึ้นจากปี 2552 เล็กน้อย คือ ประมาณ ร้อยละ 2.5-3.0 ต่อปี

- **ช่วงหลังจากปี 2554** เป็นต้นไปสภาพเศรษฐกิจไทยจะเริ่มเข้าสู่ภาวะปกติ โดยภาครัฐบาล จะใช้นโยบายการตั้งเป้าหมายการเติบโตทางเศรษฐกิจแล้ววางกลยุทธ์การพัฒนาให้สภาพเศรษฐกิจมีการขยายตัวอย่าง มีเสถียรภาพ คือ มีอัตราการเติบโตเฉลี่ยไม่น้อยกว่าร้อยละ 5 ต่อปี ซึ่งใกล้เคียงกับอัตราการเติบโตเฉลี่ยของมูลค่า ผลิตภัณฑ์มวลรวมประเทศ ช่วงที่ผ่านมาในปี 2542-2550 (ช่วงหลังจากวิกฤตการณ์ทางเศรษฐกิจ) คือ ประมาณ ร้อยละ 5 ต่อปี

ตารางที่ 2.2-1 ผลการคาดการณ์มูลค่าผลิตภัณฑ์มวลรวมประเทศ ปี 2551-2574

หน่วย: ล้านบาท

มูลค่าผลิตภัณฑ์มวลรวม	2551	2552	2553	2554	2559	2564	2569	2574
ภาคเกษตรกรรม	386,787	394,480	404,285	414,641	493,177	591,788	716,361	867,157
ภาคอุตสาหกรรม	1,932,778	1,973,069	2,024,006	2,093,242	2,601,496	3,343,786	4,434,487	5,880,961
ภาคการค้า การบริการ	2,052,147	2,091,744	2,142,485	2,200,052	2,632,769	3,203,158	3,959,608	4,894,699
ผลิตภัณฑ์มวลรวมประเทศ (ล้านบาท)	4,371,712	4,459,293	4,570,775	4,707,936	5,727,444	7,138,733	9,110,459	11,642,817

ที่มา : อ้างอิงรายงานประมาณการเศรษฐกิจไทย ปี 2551 และ 2552 (วันที่ 24 ธันวาคม 2551 ฉบับที่ 35/2551) และคาดการณ์โดยที่ปรึกษา

5) แนวโน้มการขยายตัวของเศรษฐกิจในภาคกรุงเทพมหานครและปริมณฑล

สำหรับการคาดการณ์สภาพเศรษฐกิจในระดับภาคและจังหวัดของพื้นที่ศึกษา ที่ปรึกษาจะใช้ผลจากการคาดการณ์สภาพเศรษฐกิจประเทศข้างต้นมากระจายลงในระดับภาคและระดับจังหวัดพื้นที่ศึกษาตามแนวโน้มการเปลี่ยนแปลงที่ผ่านมาของแต่ละพื้นที่ ซึ่งสามารถสรุปผลการคาดการณ์ได้ดังนี้

ในช่วงปี 2551-2552 กรุงเทพมหานครและปริมณฑล มีอัตราการขยายตัวเฉลี่ยร้อยละ 1.74 ต่อปี เนื่องจากได้รับผลกระทบจากวิกฤตการณ์เศรษฐกิจดังที่ได้กล่าวไปแล้วในข้างต้น และต่อมาในช่วงปี 2552-2553 คาดว่าเศรษฐกิจจะเริ่มฟื้นตัวโดยมีอัตราการขยายตัวเฉลี่ยร้อยละ 2.23 และช่วงปี 2553-2554 ขยายตัวเฉลี่ยร้อยละ 2.73 ต่อปี ส่วนหลังจากปี 2554 คาดว่าสภาพเศรษฐกิจเข้าสู่สภาวะการเติบโตแบบปกติ คือ มีอัตราการขยายตัวประมาณ ร้อยละ 3.3-3.7 ต่อปี

ตารางที่ 2.2-2 ผลการคาดการณ์มูลค่าผลิตภัณฑ์มวลรวมภาคและจังหวัดพื้นที่ศึกษา ปี 2551-2574

หน่วย: ล้านบาท

พื้นที่	2551	2552	2553	2554	2559	2564	2569	2574
กรุงเทพมหานคร	1,096,462	1,117,667	1,144,805	1,178,305	1,402,098	1,679,486	2,025,403	2,443,580
สมุทรปราการ	410,914	416,068	423,328	432,809	496,070	575,910	676,437	794,841
นนทบุรี	60,466	61,632	63,125	64,968	78,560	96,832	121,099	151,510
ปทุมธานี	131,322	132,929	135,209	138,197	156,388	177,820	203,562	233,127
นครปฐม	70,444	71,820	73,577	75,744	91,437	112,067	138,712	171,763
สมุทรสาคร	169,013	172,155	176,206	181,229	219,352	271,501	341,052	428,598
ภาคกรุงเทพมหานครและปริมณฑล	1,938,621	1,972,271	2,016,250	2,071,252	2,443,905	2,913,616	3,506,265	4,223,419

ที่มา : คาดการณ์โดยที่ปรึกษา

2.2.2 รายได้เฉลี่ยครัวเรือนต่อเดือน

จากผลการศึกษาสภาพเศรษฐกิจไทยข้างต้น ที่ปรึกษาจะนำมาวิเคราะห์ร่วมกับข้อมูลรายได้เฉลี่ยครัวเรือนต่อเดือน จากสำนักงานสถิติแห่งชาติ ซึ่งพบว่าในปี พ.ศ.2549 พื้นที่ศึกษามีรายได้เฉลี่ยครัวเรือนประมาณ 23,820 บาทต่อเดือน ขยายตัวจากปี พ.ศ.2543 ด้วยอัตราการเติบโตเฉลี่ย 2.96 ต่อปี

การคาดการณ์รายได้เฉลี่ยครัวเรือน

ผลจากการศึกษาสภาพเศรษฐกิจไทยและข้อมูลรายได้เฉลี่ยครัวเรือนต่อเดือนจากสำนักงานสถิติแห่งชาติข้างต้น สามารถสรุปได้ว่า ปี 2574 พื้นที่ศึกษาจะมีรายได้เฉลี่ยครัวเรือน 47,377 บาทต่อเดือน เพิ่มขึ้นจากปี 2551 ซึ่งเป็นปีปัจจุบันด้วยอัตราการเติบโตเฉลี่ยร้อยละ 2.87 ต่อปี (ดังแสดงรายละเอียดในตารางที่ 2.2-3)

ตารางที่ 2.2-3 รายได้เฉลี่ยครัวเรือนต่อเดือนของพื้นที่ศึกษา

จังหวัด	รายได้เฉลี่ยครัวเรือน (บาทต่อเดือน)						อัตราการเติบโตเฉลี่ย ปี 51-74
	2551	2554	2559	2564	2569	2574	
กรุงเทพมหานคร	27,824	31,482	37,040	42,063	47,176	51,753	2.73
สมุทรปราการ	17,773	21,176	26,529	31,941	37,807	41,521	3.76
นนทบุรี	25,367	28,591	34,013	38,969	43,625	47,448	2.76
ปทุมธานี	19,736	22,038	25,406	28,649	33,498	39,596	3.07
นครปฐม	18,790	21,089	24,576	27,676	30,737	34,151	2.63
สมุทรสาคร	13,610	15,173	17,541	19,761	22,555	25,303	2.73
รวม	24,705	28,035	33,187	37,950	42,951	47,377	2.87

ที่มา : ฐานข้อมูลจากโครงการ eBUM และคาดการณ์โดยที่ปรึกษา, ข้อมูลณ ราคาในปี พ.ศ.2538

2.2.3 ประชากร

จากการสำรวจประชากรและการเคหะครั้งล่าสุด ในปี พ.ศ.2543 พบว่าพื้นที่ศึกษามีจำนวนประชากรในสำมะโนประชากรรวมทั้งสิ้น 10.15 ล้านคน หรือคิดเป็นร้อยละ 16.66 ของประชากรรวมทั้งประเทศ โดยในช่วงเวลาดังกล่าวประชากรส่วนใหญ่ประมาณร้อยละ 63 อาศัยอยู่ในกรุงเทพมหานคร และประชากรที่เหลือกระจายตัวอาศัยตามจังหวัดอื่นๆ ได้แก่ สมุทรปราการ นนทบุรี นครปฐม ปทุมธานี และสมุทรสาคร ตามลำดับ

เมื่อพิจารณาถึงข้อมูลจำนวนประชากรจากฐานข้อมูลของโครงการ TDMC V (แบบจำลอง eBUM) ซึ่งได้ทำการวิเคราะห์และคาดการณ์จำนวนประชากรในปี พ.ศ.2550 จากฐานข้อมูลของสำมะโนประชากร และการเคหะ พบว่าในปี พ.ศ.2550 พื้นที่ศึกษามีจำนวนประชากรประมาณ 11 ล้านคน เพิ่มขึ้นจากปี พ.ศ.2543 ด้วยอัตราการเติบโตเฉลี่ยร้อยละ 1.23 ต่อปี

การคาดการณ์จำนวนประชากร

จากการคาดการณ์โดยใช้ฐานข้อมูลและแนวโน้มการเปลี่ยนแปลงจากการสำมะโนประชากรและการเคหะ ซึ่งมีทิศทางการเติบโตของประชากรในพื้นที่ชานเมืองมากกว่าพื้นที่เขตเมืองชั้นในของกรุงเทพมหานคร เนื่องจากความหนาแน่นของประชากรที่มีอยู่เดิม รวมทั้งแนวทางการพัฒนาเมืองที่ต้องการกระจายการพัฒนาจากเขตเมืองชั้นใน หรือ CBD เดิมไปสู่พื้นที่โดยรอบ (Decentralization) ซึ่งผลจากการศึกษาสามารถสรุปจำนวนประชากรของพื้นที่ศึกษาในอนาคตได้ว่า ปี 2574 จะมีประชากรประมาณ 14.8 ล้านคน ซึ่งเพิ่มขึ้นจากปี 2551 ด้วยอัตราการเติบโตเฉลี่ยร้อยละ 1.24 ต่อปี (ดังแสดงรายละเอียดในตารางที่ 2.2-4)

ตารางที่ 2.2-4 ผลการคาดการณ์จำนวนและอัตราการเติบโตของประชากรในพื้นที่ศึกษา

จังหวัด	ประชากร (คน)						อัตราการเติบโตเฉลี่ย ปี 51-74
	2551	2554	2559	2564	2569	2574	
กรุงเทพมหานคร	7,034,054	7,311,889	7,740,868	8,212,619	8,787,660	9,451,843	1.29
สมุทรปราการ	1,115,845	1,169,714	1,256,756	1,371,066	1,530,620	1,725,464	1.91
นนทบุรี	963,307	990,957	1,034,392	1,088,092	1,158,482	1,253,478	1.15
ปทุมธานี	752,702	781,029	818,509	855,987	893,786	941,356	0.98
นครปฐม	833,845	844,462	859,073	874,551	891,126	911,055	0.39
สมุทรสาคร	471,031	482,674	498,133	513,596	529,149	548,433	0.66
รวม	11,170,784	11,580,725	12,207,731	12,915,911	13,790,823	14,831,629	1.24

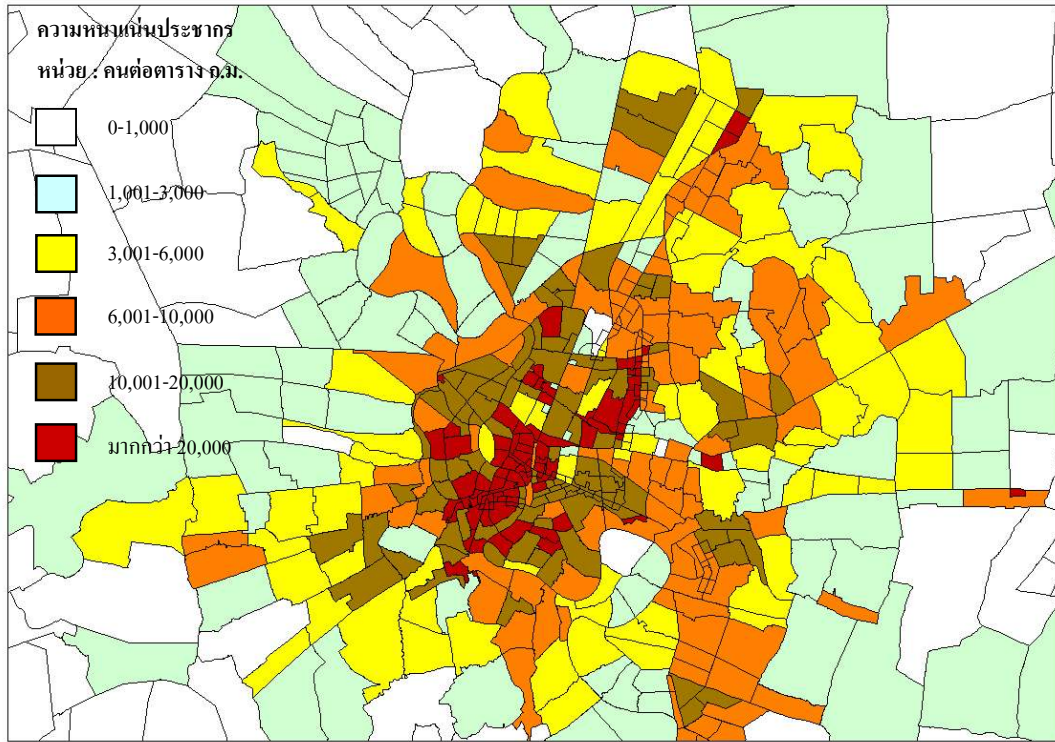
ที่มา : ฐานข้อมูลจากสำมะโนประชากรและการเคหะ , สมมติฐานในการคาดการณ์ระดับจังหวัดจากแบบจำลอง eBUM

นอกจากนี้การเปลี่ยนแปลงจำนวนประชากรยังส่งผลต่อจำนวนนักเรียนนักศึกษาในแต่ละพื้นที่ (ใช้ Growth factor ของประชากรในคำนวณ) โดยที่ปรึกษาใช้ฐานข้อมูลจำนวนประชากรในแต่ละพื้นที่จากแบบจำลอง eBUM และใช้สมมติฐานในการคาดการณ์ว่าพื้นที่ใดมีจำนวนประชากรเพิ่มขึ้นมากก็จะมีจำนวนนักเรียนนักศึกษาเพิ่มสูงขึ้นตามไปด้วย ในขณะที่เดียวกันพื้นที่ใดมีจำนวนนักเรียนนักศึกษาเพิ่มขึ้นน้อยก็จะมีจำนวนนักเรียนนักศึกษาเพิ่มขึ้นน้อยตามไปด้วย (ดังแสดงผลการศึกษาในตารางที่ 2.2-5)

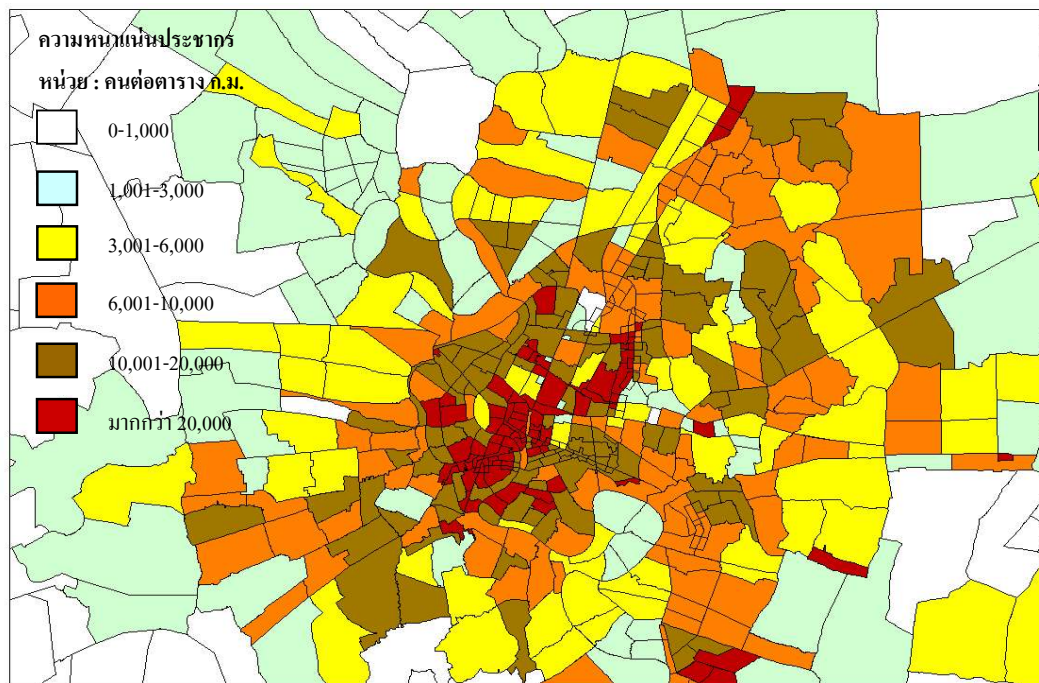
ตารางที่ 2.2-5 จำนวนนักเรียน นักศึกษาของพื้นที่ศึกษาในอนาคต

จังหวัด	จำนวน นักเรียน นักศึกษา (คน)						อัตราการเติบโตเฉลี่ย ปี 51-74
	2551	2554	2559	2564	2569	2574	
กรุงเทพมหานคร	1,893,499	1,958,357	2,056,872	2,165,437	2,290,212	2,421,807	1.08
สมุทรปราการ	81,395	87,846	96,251	104,762	113,572	123,059	1.81
นนทบุรี	119,010	127,469	139,427	152,550	167,507	183,932	1.91
ปทุมธานี	142,746	157,884	177,714	197,532	217,783	239,996	2.28
นครปฐม	177,378	187,363	201,204	216,141	232,835	250,299	1.51
สมุทรสาคร	51,990	55,953	61,143	66,331	71,610	77,287	1.74
รวม	2,466,018	2,574,872	2,732,611	2,902,753	3,093,519	3,296,380	1.27

ที่มา : ฐานข้อมูลจำนวนนักเรียน นักศึกษาจากแบบจำลอง eBUM



รูปที่ 2.2-1 แสดงความหนาแน่นของประชากรในปีพ.ศ.2554



รูปที่ 2.2-2 แสดงความหนาแน่นของประชากรในปีพ.ศ.2564

2.2.4 ครั้วเรือน

ผลการศึกษาข้อมูลจากสำมะโนประชากรและการเคหะ พบว่า ในปี พ.ศ.2543 พื้นที่ศึกษามีครั้วเรือนประมาณ 2.83 ล้านครั้วเรือน ซึ่งกรุงเทพมหานครเป็นจังหวัดที่มีจำนวนครั้วเรือนมากที่สุด 1.74 ล้านครั้วเรือน หรือ ร้อยละ 61 ของครั้วเรือนในพื้นที่ศึกษา เมื่อพิจารณาถึงข้อมูลจำนวนครั้วเรือนจากฐานข้อมูลของโครงการ TDMC V (แบบจำลอง eBUM) ซึ่งได้ทำการวิเคราะห์และคาดการณ์จำนวนครั้วเรือนในปี พ.ศ.2550 จากฐานข้อมูลของสำมะโนประชากรและการเคหะ พบว่า ในปี พ.ศ.2550 พื้นที่ศึกษาจะมีจำนวนครั้วเรือน 3.1 ล้านครั้วเรือน เพิ่มขึ้นจากปี พ.ศ.2543 ด้วยอัตราการเติบโตเฉลี่ยร้อยละ 1.43 ต่อปี

เมื่อพิจารณาถึงขนาดครั้วเรือนเฉลี่ยในพื้นที่ศึกษาจะพบว่าแนวโน้มของขนาดครั้วเรือนมีขนาดเล็กลงเรื่อยๆ โดยปี พ.ศ.2523 มีขนาดครั้วเรือนเฉลี่ยเท่ากับ 5.24 คนต่อครั้วเรือน และลดลงเหลือ 4.44 3.58 และ 3.53 คนต่อครั้วเรือน ในปี พ.ศ.2533 พ.ศ.2543 และ พ.ศ. 2550 ตามลำดับ

การคาดการณ์จำนวนและขนาดครั้วเรือน

จากฐานข้อมูลและแนวโน้มการเปลี่ยนแปลงจากโครงการสำมะโนประชากรและการเคหะ นำมาวิเคราะห์และสรุปแนวโน้มการเปลี่ยนแปลงของจำนวนและขนาดครั้วเรือนเฉลี่ย สามารถสรุปได้ว่า พื้นที่ศึกษาจะมีจำนวนครั้วเรือนเพิ่มสูงขึ้นเรื่อยๆ แต่ขนาดครั้วเรือนเฉลี่ยจะมีแนวโน้มเล็กลงเรื่อยๆ โดยในปี 2551 พื้นที่ศึกษามีขนาดครั้วเรือนเฉลี่ยประมาณ 3.47 คนต่อครั้วเรือนและในปี 2574 มีขนาดครั้วเรือนเฉลี่ยลดลงเหลือ 3.34 คนต่อครั้วเรือน (ดังแสดงรายละเอียดในตารางที่ 2.2-6 ถึง 2.2-7)

ตารางที่ 2.2-6 จำนวนครั้วเรือนของพื้นที่ศึกษาในอนาคต

จังหวัด	ครั้วเรือน (ครั้วเรือน)						อัตราการเติบโตเฉลี่ย ปี 51-74
	2551	2554	2559	2564	2569	2574	
กรุงเทพมหานคร	1,995,011	2,065,298	2,221,211	2,394,732	2,604,045	2,805,349	1.49
สมุทรปราการ	355,197	369,502	400,529	441,208	497,898	550,626	1.92
นนทบุรี	285,141	294,525	313,849	336,983	366,146	398,450	1.47
ปทุมธานี	221,574	227,964	239,424	251,003	262,778	275,035	0.94
นครปฐม	219,692	223,619	230,978	238,824	247,235	255,843	0.66
สมุทรสาคร	139,568	142,153	146,797	151,479	156,224	161,112	0.63
รวม	3,216,183	3,323,061	3,552,788	3,814,229	4,134,326	4,446,415	1.42

ที่มา : ฐานข้อมูลจากสำมะโนประชากรและการเคหะ , สมมติฐานในการคาดการณ์ระดับจังหวัดจากแบบจำลอง eBUM

ตารางที่ 2.2-7 ขนาดครัวเรือนเฉลี่ยของพื้นที่ศึกษาในอนาคต

จังหวัด	ขนาดครัวเรือนเฉลี่ย (คนต่อครัวเรือน)					
	2551	2554	2559	2564	2569	2574
กรุงเทพมหานคร	3.53	3.54	3.48	3.43	3.37	3.37
สมุทรปราการ	3.14	3.17	3.14	3.11	3.07	3.13
นนทบุรี	3.38	3.36	3.30	3.23	3.16	3.15
ปทุมธานี	3.40	3.43	3.42	3.41	3.40	3.42
นครปฐม	3.80	3.78	3.72	3.66	3.60	3.56
สมุทรสาคร	3.37	3.40	3.39	3.39	3.39	3.40
พื้นที่ศึกษา	3.47	3.48	3.44	3.39	3.34	3.34

ที่มา : ฐานข้อมูลจากสำมะโนประชากรและการเคหะ , สมมติฐานในการคาดการณ์ขนาดครัวเรือนเฉลี่ยจากแบบจำลอง eBUM

2.2.5 การจ้างงาน

จากข้อมูลการจ้างงานในโครงการสำรวจสภาวะการทำงาน สำนักงานสถิติแห่งชาติ พบว่า ในปี 2550 พื้นที่ศึกษามีการจ้างงานทั้งสิ้น 6.98 ล้านคน เพิ่มขึ้นจากปี 2548 ด้วยอัตราการเติบโตเฉลี่ยร้อยละ 2 ต่อปี ด้านสัดส่วนการจ้างงานในแต่ละภาคการผลิตหลัก พบว่า พื้นที่ศึกษามีการจ้างงานอยู่ในภาคเกษตรกรรม 4.02% ภาคอุตสาหกรรม 33.48% และ ภาคการค้าและบริการ 62.50%

การคาดการณ์จำนวนการจ้างงาน

จากฐานข้อมูลและแนวโน้มการเปลี่ยนแปลงจากโครงการสำรวจสภาวะการทำงาน สำนักงานสถิติแห่งชาติ นำมาวิเคราะห์และคาดการณ์จำนวนการจ้างงานในอนาคตสามารถสรุปได้ว่า ในปี 2574 พื้นที่ศึกษามีการจ้างงานทั้งสิ้น 9.36 ล้านคน เพิ่มขึ้นจากปี 2551 ด้วยอัตราการเติบโตเฉลี่ยร้อยละ 1.23 ต่อปี (ดังแสดงรายละเอียดในตารางที่ 2.2-8)

ตารางที่ 2.2-8 จำนวนการจ้างงานของพื้นที่ศึกษาในอนาคต

จังหวัด	การจ้างงาน (คน)						อัตราการเติบโตเฉลี่ย ปี 51-74
	2551	2554	2559	2564	2569	2574	
กรุงเทพมหานคร	4,040,810	4,185,826	4,468,785	4,782,891	5,131,416	5,520,787	1.37
สมุทรปราการ	878,586	937,629	1,043,522	1,167,444	1,305,547	1,468,298	2.26
นนทบุรี	748,224	768,570	805,091	846,928	889,641	938,344	0.99
ปทุมธานี	476,583	477,126	478,752	480,429	482,342	484,632	0.07
นครปฐม	572,755	573,092	573,742	574,615	577,429	580,568	0.06
สมุทรสาคร	357,688	359,816	362,529	365,240	368,275	371,564	0.17
รวม	7,074,650	7,302,069	7,732,411	8,217,519	8,754,668	9,364,178	1.23

ที่มา : ฐานข้อมูลและวิเคราะห์แนวโน้มการเปลี่ยนแปลงจากโครงการสำรวจสภาวะการทำงาน สำนักงานสถิติแห่งชาติ